

Оглавление

Инструкция по работе в системе Интерактивного обучения по программному обеспечению для участников программы Microsoft IT Academy	2
Требования для работы с системой электронного обучения Microsoft	2
Настройка Internet Explorer	2
Удаление временных файлов.....	2
Настройка безопасности	3
Настройка режима совместимости.....	3
Действие 1. Входим в систему электронного обучения Microsoft	4
Переходим на веб-узел электронного обучения.....	4
Вводим код доступа	4
Заполняем поля формы	5
Проходим авторизацию	5
Заполняем форму с персональными данными	8
Действие 2. Переходим в раздел «Мое обучение»	8
Действие 3. Приступаем к изучению курса	8
Открываем курс	8
Знакомимся с обзором курса	9
Изучаем модули курса	10
Действие 4. Отслеживаем свои достижения	11
Переходим в раздел «Мои достижения».	11
Печатаем сертификат	11
Действие 5. Изучаем следующий курс	12

Инструкция по работе в системе Интерактивного обучения по программному обеспечению для участников программы Microsoft IT Academy

Требования для работы с системой электронного обучения Microsoft

Вы можете ознакомиться с полными системными требованиями и проверить соответствие Вашего компьютера по ссылке <http://itacademy.microsoftlearning.com/help/systemRequirements.aspx>

Требования:

- Microsoft® Windows® 2000 или более поздней версии
- Microsoft® Internet Explorer 6.0 с SP 1
- Microsoft® XML Core Services 3.0 или более поздней версии
- Сценарии JavaScript разрешены
- Файлы "cookie" разрешены
- Macromedia® Flash® Player 7 или более поздней версии
- Adobe® Reader® версия 4.0 или более поздняя
- Windows Media Player 8
- Блокировка всплывающих окон отключена
- Разрешение экрана 1024 x 768 или выше
- Необходимо включить звук
- 256 и более МБ ОЗУ
- Процессор 400 МГц или быстрее
- 56Кб/сек или более быстрое соединение с Интернетом

Настройка Internet Explorer

Удаление временных файлов

Зайдите в меню «Сервис», далее в выпадающем меню выберите «Свойства обозревателя», на вкладке «Общие» нажмите на кнопку «Удалить» под заголовком «История просмотра». В открывшемся окне нажмите на кнопку «Удалить» (см. рисунки 1, 2).

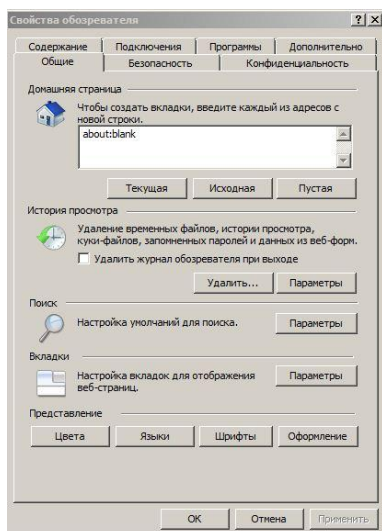


Рисунок 1

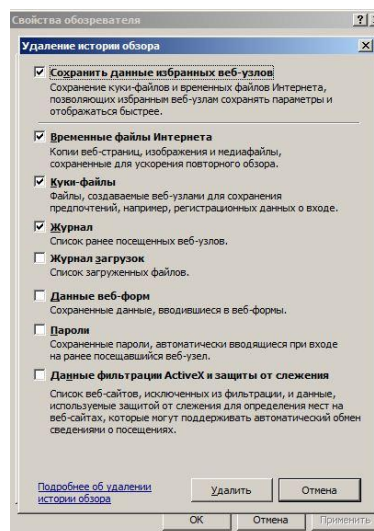


Рисунок 2

Настройка безопасности

В окне свойств обозревателя перейдите на вкладку «Безопасность», выберите зону «Надежные узлы» и нажмите кнопку «Узлы».

В открывшемся окне Надежные узлы снимите галочку «Для всех узлов этой зоны требуется проверка серверов (https:)»

Добавьте два узла «microsoft.com» и «microsoftelearning.com» и закройте окно Свойства обозревателя, нажав кнопку «ОК» (см. рисунки 3, 4).

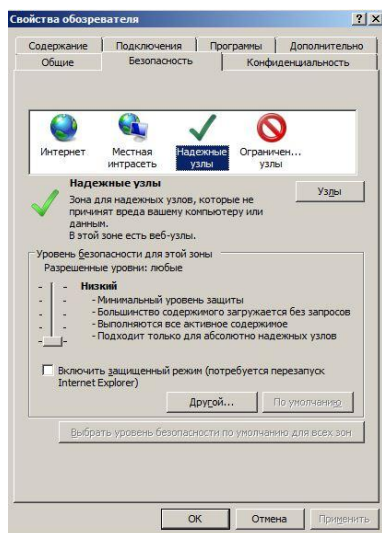


Рисунок 3

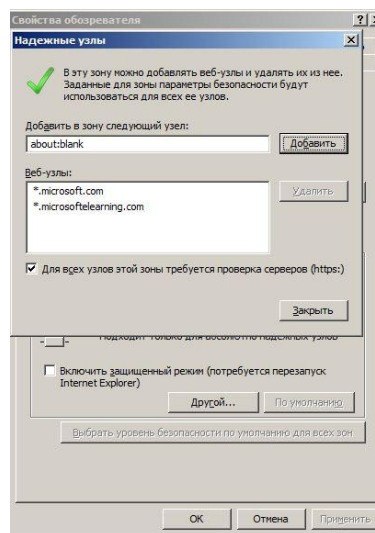


Рисунок 4

Настройка режима совместимости

Зайдите в меню «Сервис», далее в выпадающем меню выберите «Параметры режима представления совместимости».

Добавьте два узла «microsoftelearning.com» и «microsoft.com» и нажмите кнопку «Закрыть» (см. рисунок 5).

Закройте все открытые окна Internet Explorer

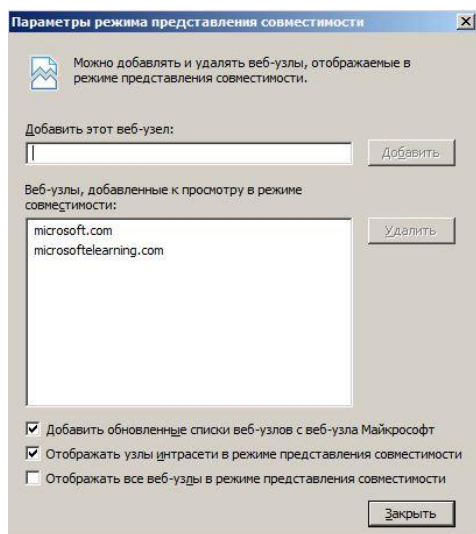


Рисунок 5

Действие 1. Входим в систему электронного обучения Microsoft

Переходим на веб-узел электронного обучения

<http://itacademy.microsofttelearning.com/> (см. рисунок 6)

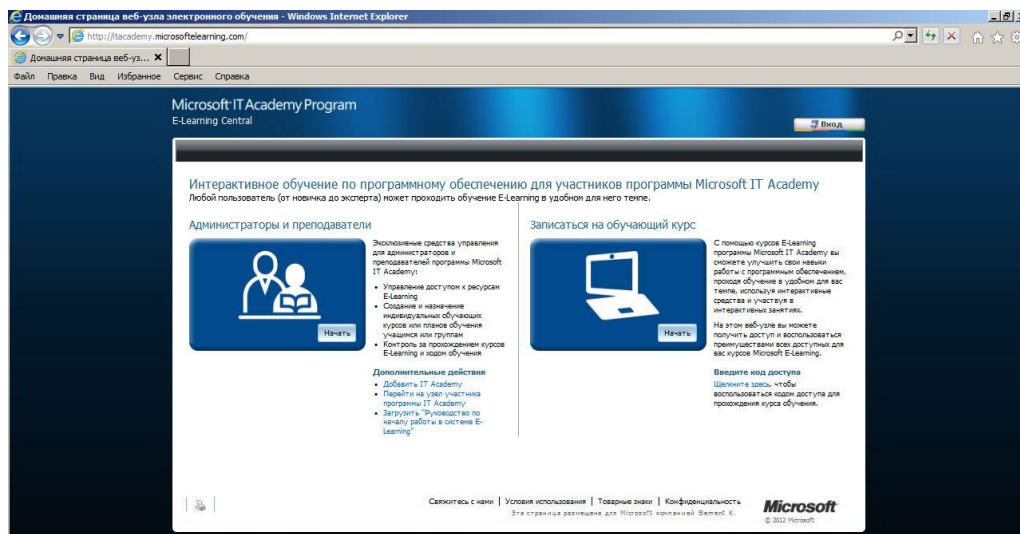


Рисунок 6

Если это Ваш первый вход в систему, то необходимо ввести код доступа, это делается только один раз.

Для последующих входов в систему код доступа вводить не нужно, необходимо нажать на кнопку «Вход» в блоке «Записаться на обучающий курс», ввести данные Вашей учетной записи Майкрософт. После чего Вы сможете перейти к дальнейшей работе с системой (см. рисунок 7)

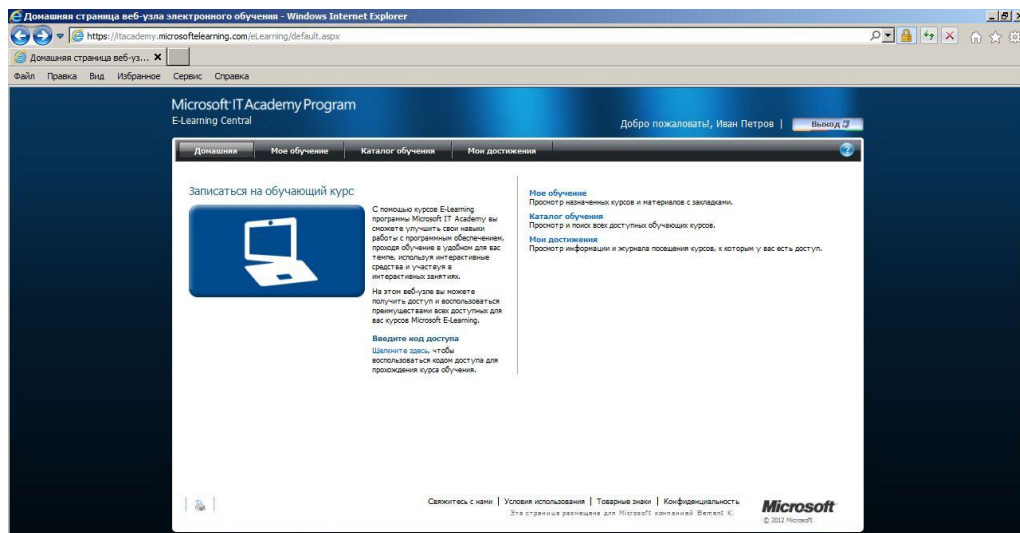


Рисунок 7

Вводим код доступа

Переходим по гиперссылке для ввода кода доступа (см. рисунок 8)

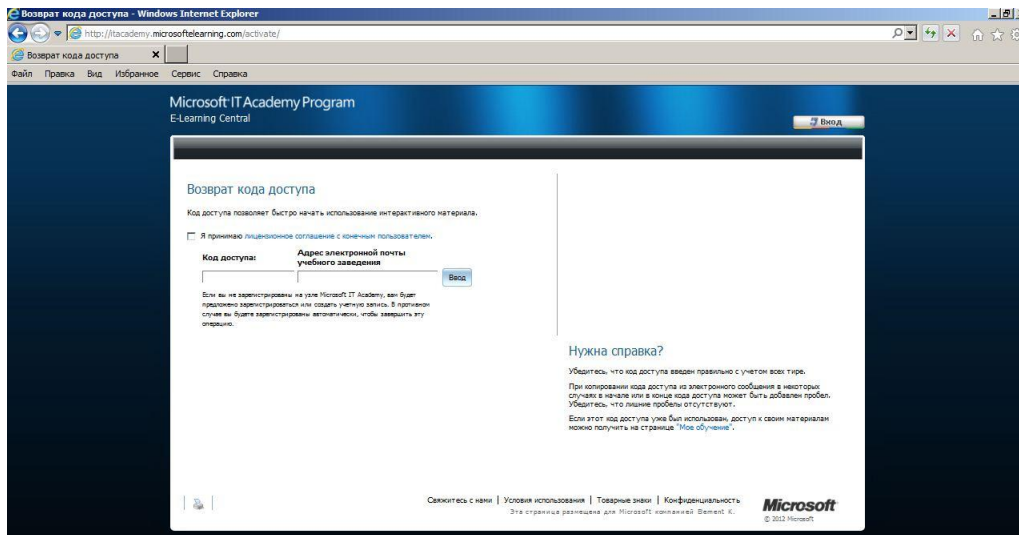


Рисунок 8

Заполняем поля формы

Принимаем лицензионное соглашение, вводим код доступа, адрес своей электронной почты, нажимаем кнопку «Ввод».

Проходим авторизацию

Система автоматически переведет Вас на страницу авторизации (см. рисунок 9)

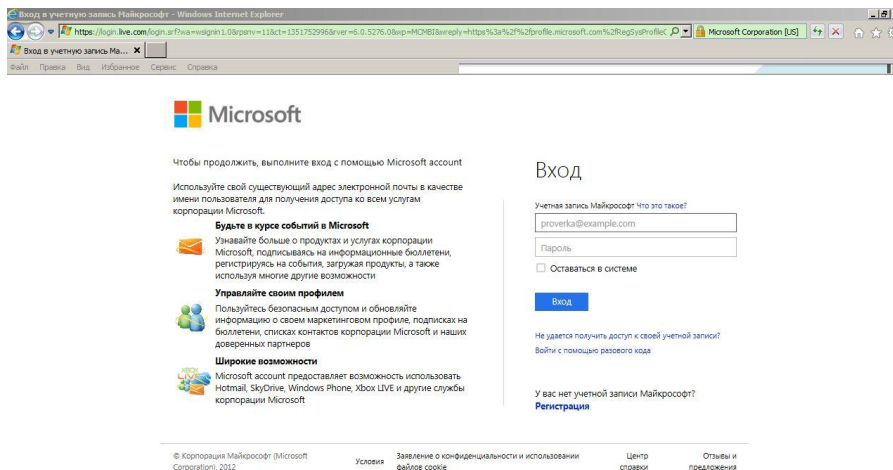


Рисунок 9

Если у Вас есть учетная запись Майкрософт, введите ее данные и система автоматически переведет Вас на адрес заполнения интерактивной формы (см. рисунок 10)

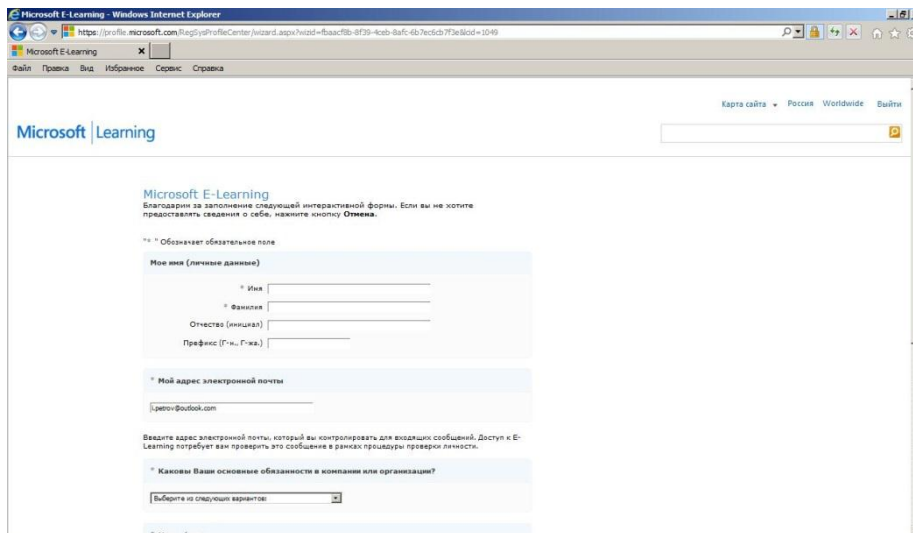


Рисунок 10

Если у Вас нет учетной записи Майкрософт, создайте ее, перейдя по ссылке «Регистрация» (см. рисунок 9)

Откроется окно создания учетной записи (см. рисунок 11)

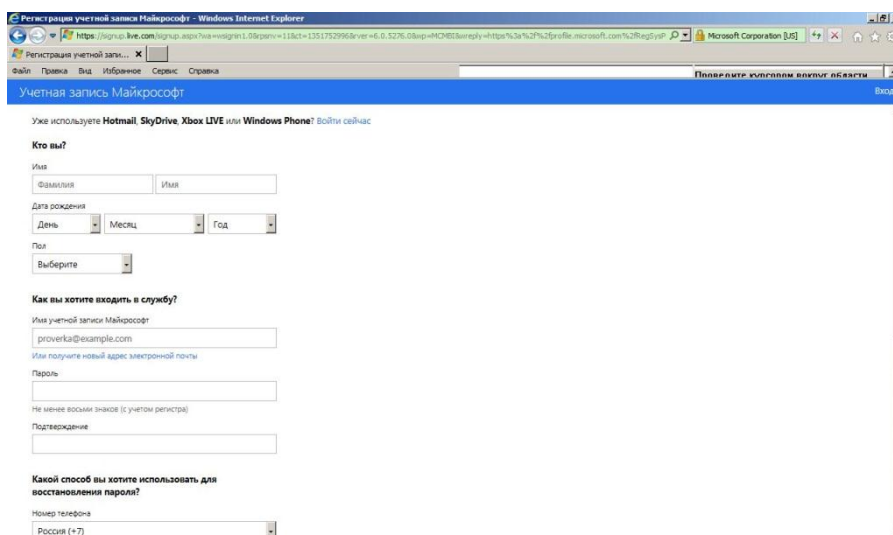


Рисунок 11

В качестве имени учетной записи Майкрософт Вы можете использовать адрес Вашей электронной почты.

В результате заполнения Вами всех полей формы Вы окажетесь на странице подтверждения адреса электронной почты (см. рисунок 12)

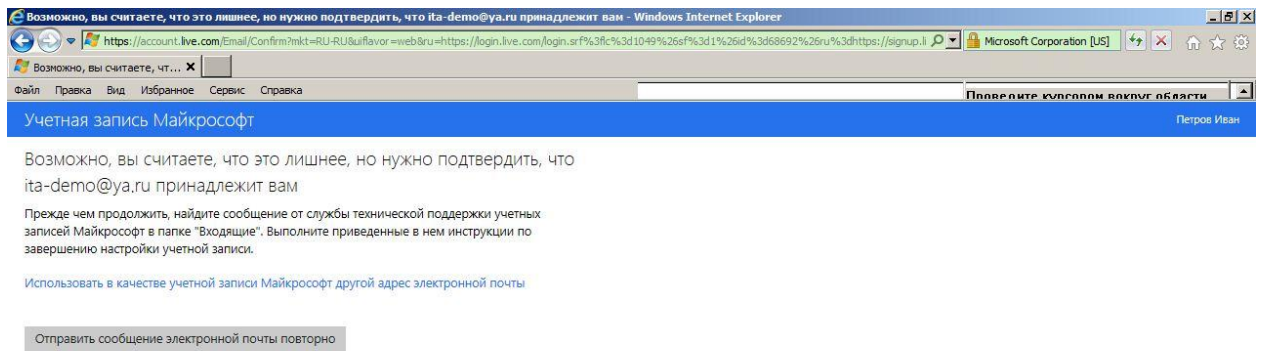


Рисунок 12

На Ваш адрес электронной почты придет новое письмо с проверкой адреса (см. рисунок 13)

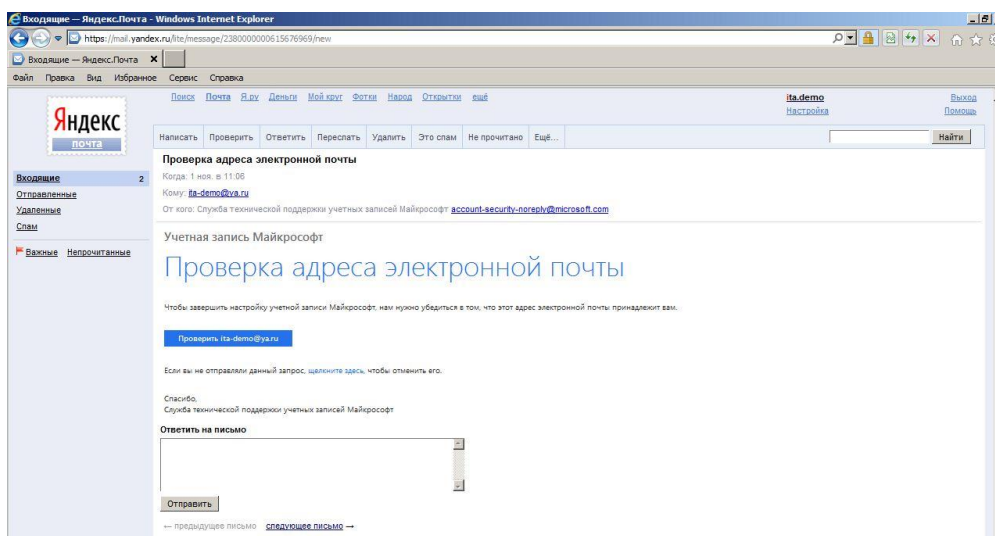


Рисунок 13

Подтверждаем адрес электронной почты

Нажимаем на кнопку «Проверить», получаем подтверждение (см. рисунок 14)

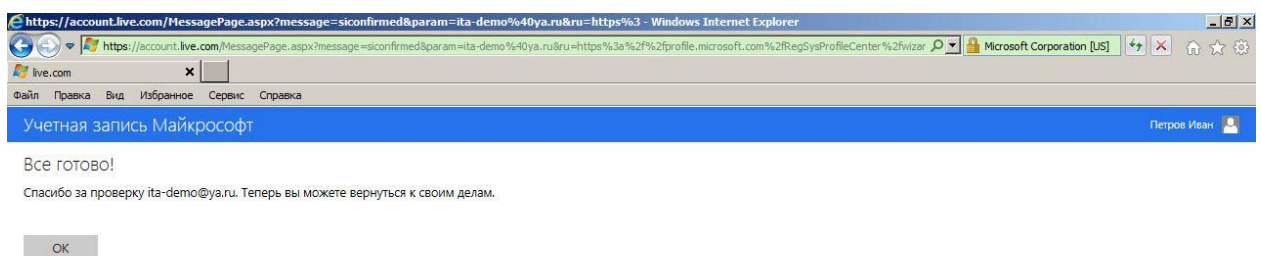


Рисунок 14

Нажимаем на кнопку «OK» и система автоматически переведет Вас на адрес заполнения интерактивной формы (см. рисунок 10)

Заполняем форму с персональными данными

Вас переведет на следующую страницу (см. рисунок 15)

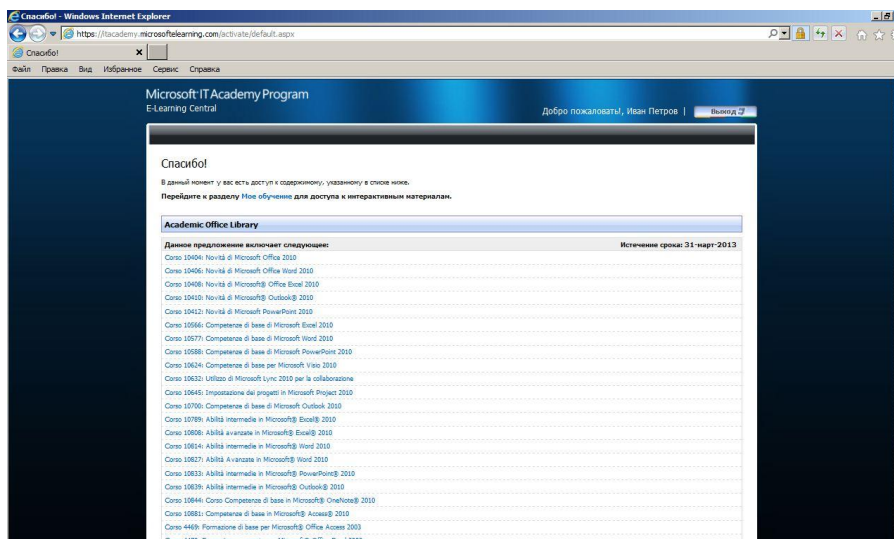


Рисунок 15

Действие 2. Переходим в раздел «Мое обучение»

Отобразятся только те курсы, которые были включены в Ваш план обучения (см. рисунок 16)

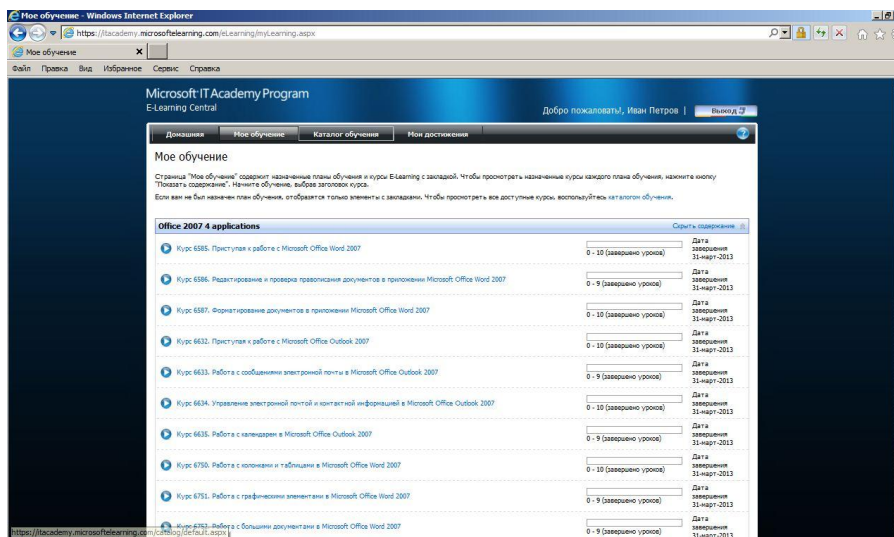


Рисунок 16

Действие 3. Приступаем к изучению курса

Открываем курс

Открывается раздел курса, в котором содержатся модули и уроки (см. рисунок 17)

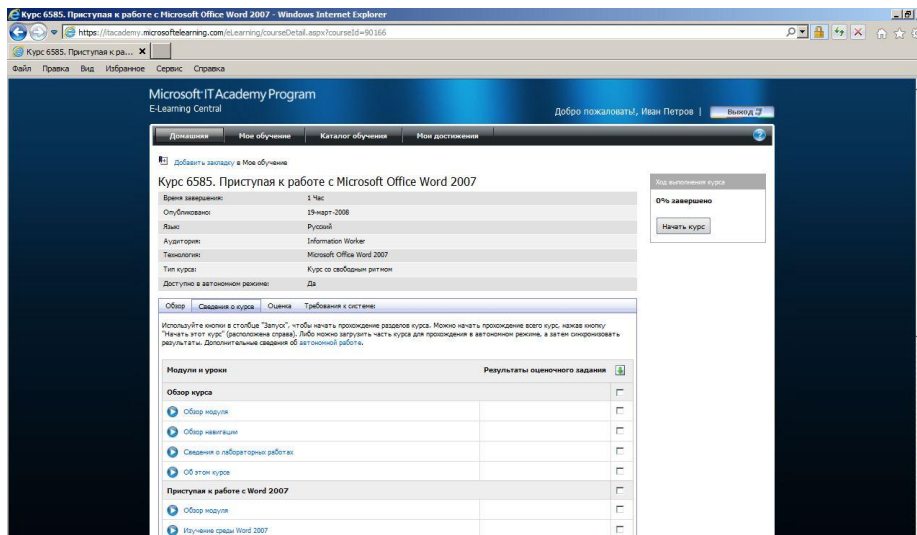


Рисунок 17

Знакомимся с обзором курса

Сведения о курсе, о том, как его изучать представлены в разделе «Обзор курса»

Знакомимся с разделами «Обзор навигации», «Сведения о лабораторных работах», «Об этом курсе». В новом окне откроется учебник (см. рисунки 18, 19)

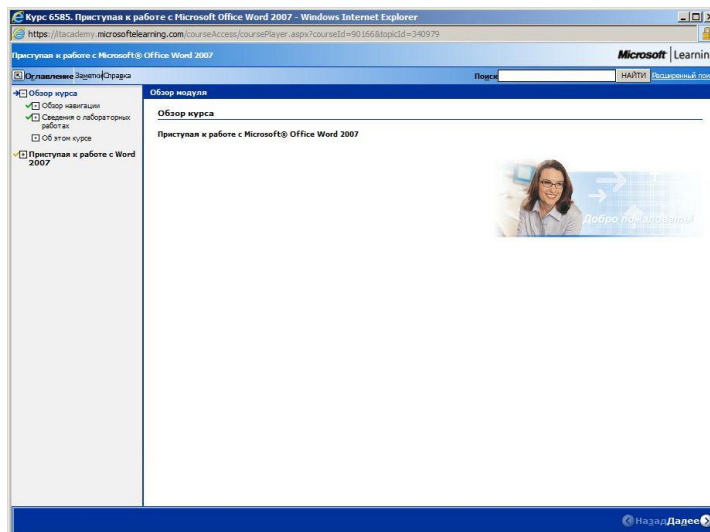


Рисунок 18

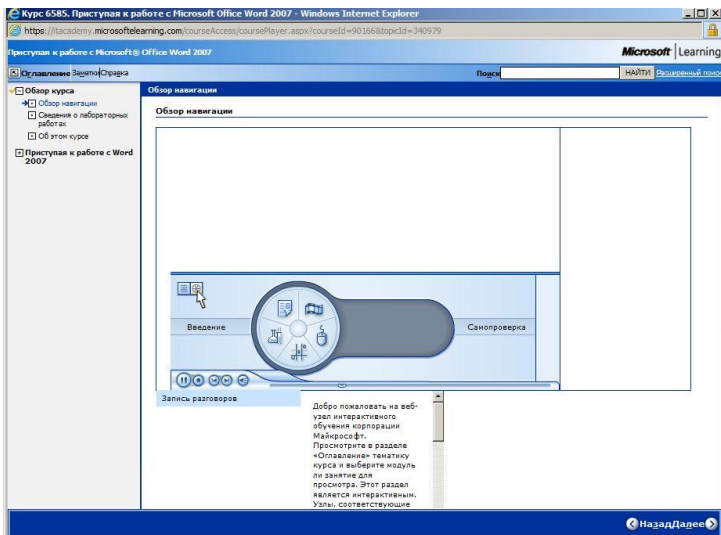


Рисунок 19

Изучаем модули курса

Открываем разделы модуля (см. рисунок 20).

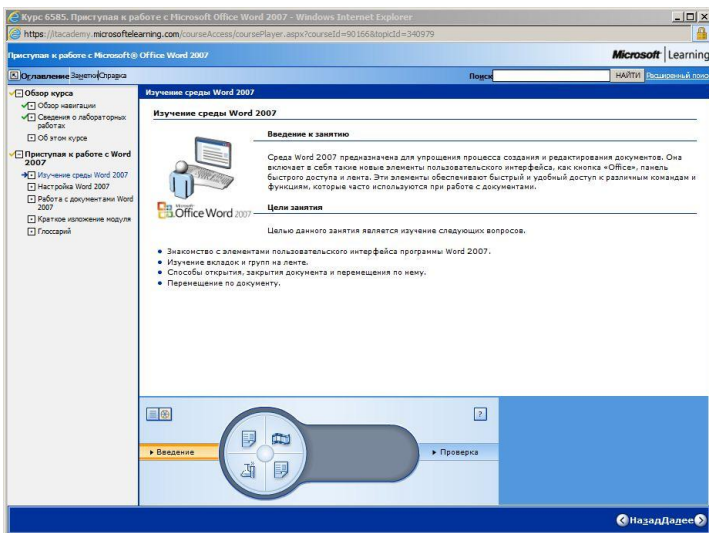


Рисунок 20

Изучив все модули, закрываем окно с учебником и оказываемся на странице курса (см. рисунок 21).

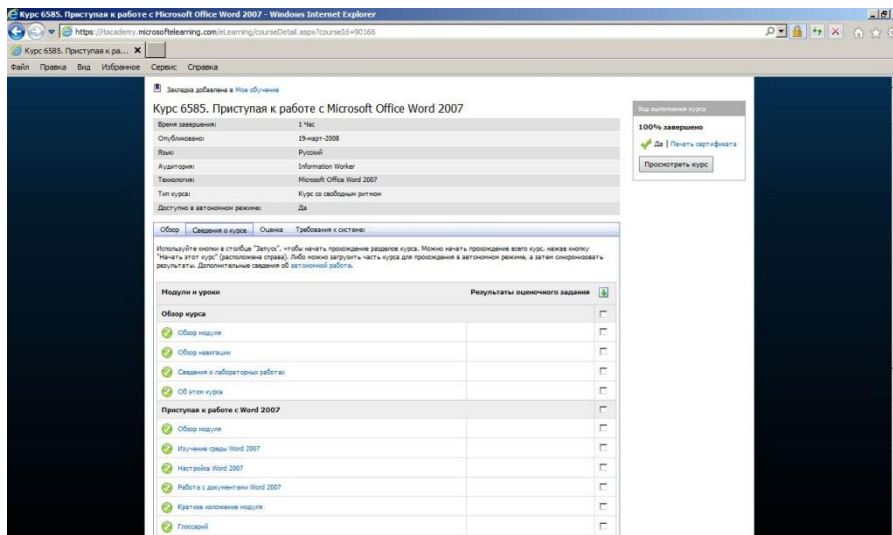


Рисунок 21

Действие 4. Отслеживаем свои достижения

Переходим в раздел «Мои достижения».

Откроется страница с журналом посещения курсов, информацией о пройденных оценочных заданиях (см. рисунок 22)

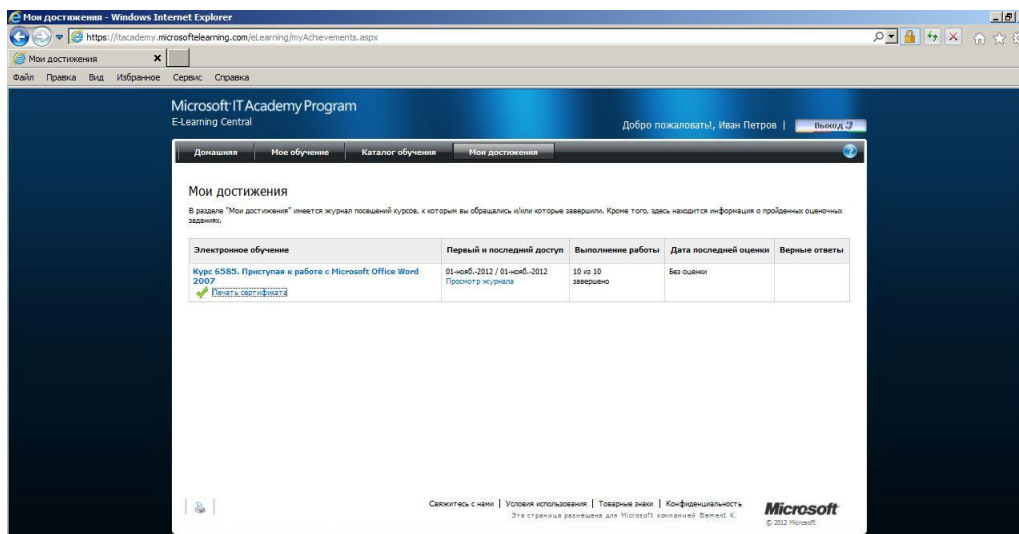


Рисунок 22

Печатаем сертификат

В том случае, если предусматривается печать сертификата в результате пройденного курса, формируем сертификат, перейдя по ссылке «Печать сертификата». Ваш сертификат откроется в новом окне (см. рисунок 23)

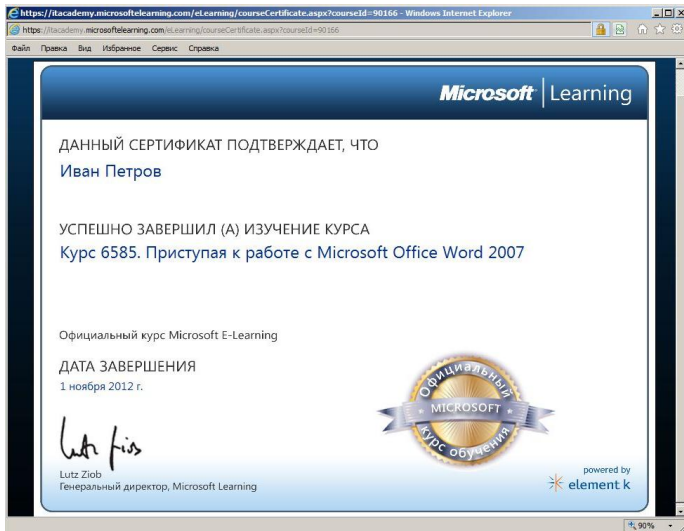


Рисунок 23

Действие 5. Изучаем следующий курс

Переходим в раздел «Мое обучение» (см. рисунок 24), повторяем вышеописанное действие 3 для выбранного курса.

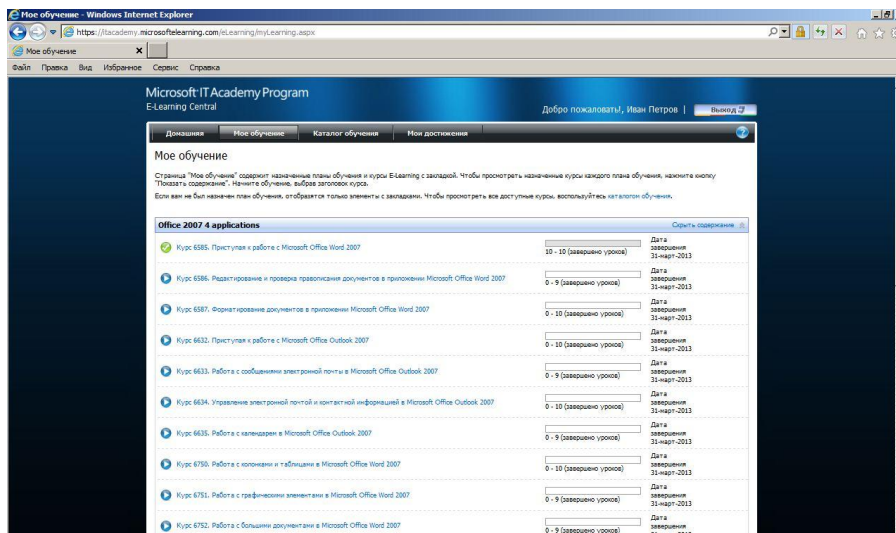


Рисунок 24